

Bevarandeplan för Natura 2000-område Lövestads åsar SE0430101



Höstsol på Lövestads åsar Foto: Per Blomberg

Grunduppgifter om Lövestads åsar

Län: Skåne
 Kommun: Sjöbo
 Läge: ca 2 km väster om Lövestads kyrka
 Markägare : Naturvårdsverket
 Areal: 34,5 ha
 Skyddsform: Naturreservat
 Bakgrund: pSCI beslutat av Regeringen 1997-01.
 SCI fastställt av EU-kommissionen 2004-12.
 Bevarandeplan fastställd & kungjord av Länsstyrelsen 2016-12-16
 respektive 2016-12-30
 Reviderad: Förslag till bevarandeplan; 2010-08, 2016-03-18



Länsstyrelsen
Skåne



Vad betyder Natura 2000?

EU bygger ett nätverk av områden med skyddsvärd natur som kallas Natura 2000. Syftet är att EU:s medlemsländer ska ta ett gemensamt ansvar för att bevara arter och naturtyper som förekommer i Europa. Natura 2000 har tillkommit med stöd av två EG-direktiv; Fågeldirektivet (Rådets direktiv 79/409/EEG) och Art- och habitatdirektivet (Rådets direktiv 92/43/EEG).

Vad är en bevarandeplan?

Till varje område ska det finnas en bevarandeplan. Den ger en beskrivning av området och dess naturvärden och vilken skötsel som behövs för att dessa naturvärden ska finnas kvar långsiktigt. Bevarandeplanen innehåller också en beskrivning av vilka verksamheter och åtgärder som kan hota de arter och livsmiljöer som ska skyddas i Natura 2000-området.

Bevarandeplanen innehåller viktig information som används som underlag vid samråd och tillståndsprövningar av verksamheter och åtgärder inom Natura 2000-området..

Vad är bevarandestatus?

Natura 2000 innebär att alla EU-länder ska vidta åtgärder för att naturtyper och arter som utpekats ska ha *gynnsam bevarandestatus*. Det innebär att man ska försäkra sig om att de utpekade naturtyperna och arterna finns kvar långsiktigt i Europa. För en *naturtyp* kan gynnsam bevarandestatus innebära att man bevarar de strukturer och funktioner som finns i naturtypen och att de arter som är typiska för naturtypen finns kvar i livskraftiga populationer. För en *art* innebär gynnsam bevarandestatus att arten finns i livskraftiga populationer och att förekomsten av dess livsmiljö är tillräcklig.

Viktigt att tänka på

För att inte skada Natura 2000 områdets naturvärden krävs tillstånd för verksamheter eller åtgärder som på ett betydande sätt kan påverka miljön i ett Natura 2000 område. Alla som planerar att utföra en åtgärd som man tror kan påverka ett områdes naturvärden ska på ett tidigt stadium kontakta Länsstyrelsen. Det underlättar eventuell tillståndsprövning som Länsstyrelsen ska göra. När det gäller åtgärder på skogsmark ska istället Skogsstyrelsen kontaktas. Bevarandeplanen för ett Natura 2000-område kan revideras när ny kunskap tillkommer eller när förutsättningarna förändras. När bevarandeplanen förändras medför det att den måste fastställas på nytt . Då ges markägare och andra berörda möjlighet att lämna synpunkter. Vid tillståndsprövning är det viktigt att utnyttja den nya kunskapen som finns i reviderade bevarandeplaner även innan dessa planer har beslutats.

Mer information om Natura 2000

Länsstyrelsens hemsida: www.lansstyrelsen.se/skane/2000 eller telefon 010-224 10 00
Naturvårdsverkets hemsida: www.naturvardsverket.se

Innehållsförteckning

Översiktskarta.....	4
Områdesbeskrivning.....	4
.....	5
Ingående naturtyper och arter enligt Natura 2000	6
Bevarandesyfte och prioriterade bevarandevärden.....	6
Bevarandemål	7
Målandikatorer.....	7
Areal naturtyper.....	7
Ekologiska strukturer och funktioner.....	7
Typiska arter för naturtyperna	7
Beskrivning av naturtyper och arter och deras bevarandestatus	8
Naturtyper	8
Förutsättningar för gynnsam bevarandestatus	8
Hotbild – vad kan påverka Natura 2000-området negativt?	8
Skydd och bevarandeåtgärder.....	9
Skydd och regleringar	9
Bevarandeåtgärder	9
Uppföljning	10
Övrigt.....	10
Referenser	10
Bilagor.....	10
Bilaga 1, Karta med naturtyper enligt Natura 2000	11
Bilaga 2, Naturtypskoder för kartan.....	12
Bilaga 3, Rödlistade arter i Natura 2000-naturtyperna 2010.....	13

Områdesbeskrivning

Väster om Lövestad ligger Natura 2000-området Lövestads åsar. Området utgörs av ett komplex av välutbildade rullstensåsar med mellanliggande svackor. Åskomplexet saknar motstycke i länet och är därmed av stort geovetenskapligt värde. De lösa avlagringarna i området utgörs av isälvsediment och leriga moräner medan berggrunden består av lerskiffer.

Lövestads åsar kläs av ädellövskog med dominans av bok. Inslag av alm, ask, ek och al förekommer. I öster finns partier med planterad sykomorlönn. Markförhållandena varierar från magrare förhållanden på åsryggarna till rikare i svackorna där flera näringskrävande lundväxter återfinns i örtskiktet. En närmare beskrivning av naturtyper och arter återfinns under rubriken *Beskrivning av naturtyper och arter*.

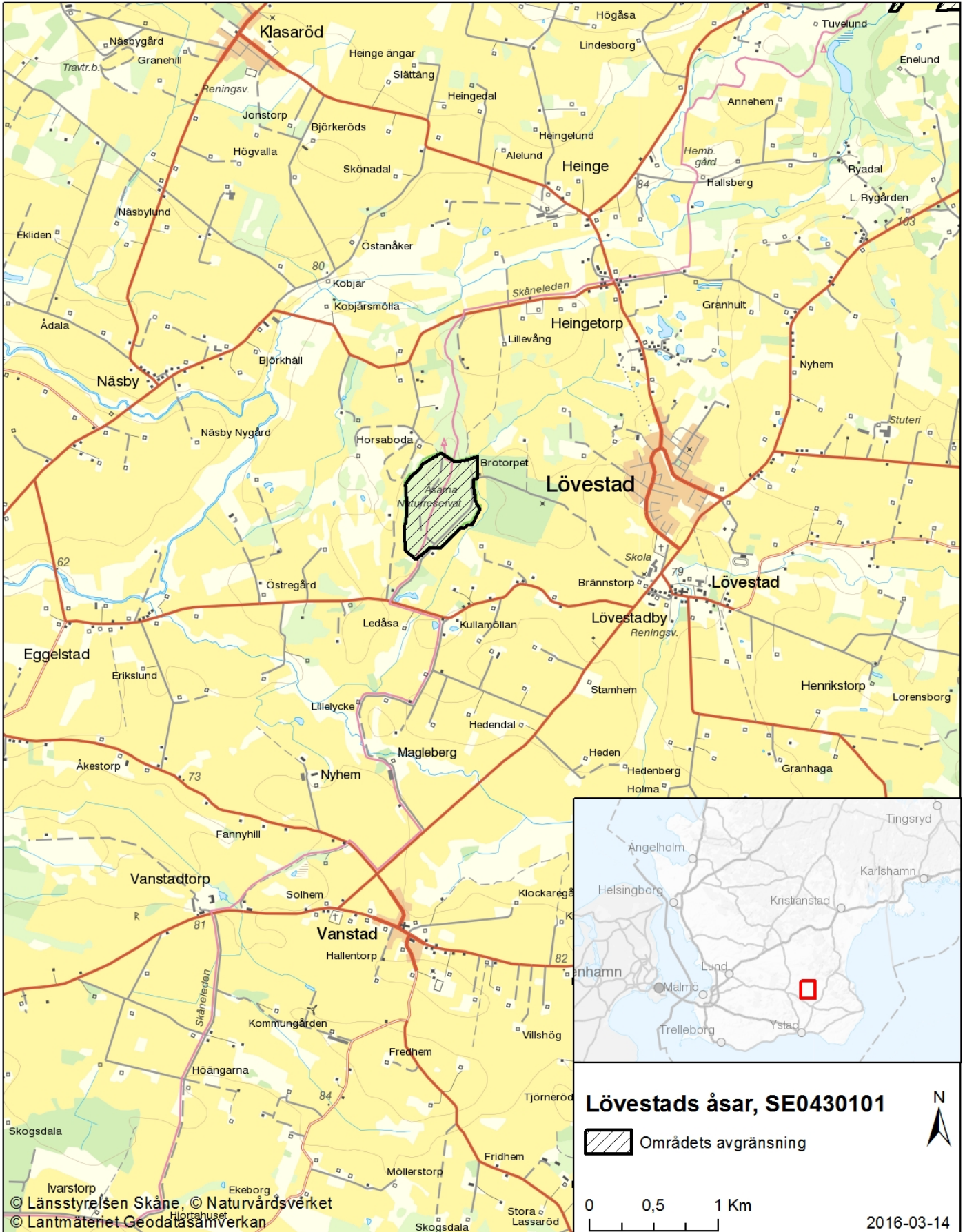
Lövestads åsar har i gamla tider utnyttjats som betesmark. Skånska rekognosceringskartan från 1812-1820 redovisar ett öppet område utan trädförekomst. När betesdriften i minskade i intensitet i slutet av 1800-talet etablerades trädvegetation i området. Av den gamla ekonomiska kartan från 1930-talet framgår att stora delar av det område som idag utgör Natura 2000-området är skogbeklätt, huvudsakligen av lövskog men med ett visst inslag av barrträd. Delar av området har utsatts för grustäkt.

Lövestads åsar är av stor betydelse främst för det lokala friluftslivet. Det kuperade området med den högstammiga bokskogen inbjuder till strövtåg under alla årstider. Skåneleden går igenom området.



Översiktskarta

Natura 2000-området Lövestads åsar, SE0430101



Ingående naturtyper och arter enligt Natura 2000

Områdets naturtyper (se tabell 1 och bilaga 1) konstaterades vid fältbesök under år 2008.

Tabell 1. Lövestads åsars naturtyper med arealer 2008. Natura 2000-koder inom parentes. Naturtyperna indelas i fullgod bevarandestatus där alla kriterierna för areal, ekologisk struktur och funktion samt för typiska arter är uppfyllda. I en icke fullgod naturtyp uppfylls definitionen för naturtyp men det kan saknas delar av ekologisk struktur och funktion eller typiska arter. Utvecklingsmarker kan inte definieras som en naturtyp idag men kan omföras till någon naturtyp med aktiva åtgärder eller med naturlig förändring efter lång tid.

Naturtyp	Areal (ha)	
	Bevarandestatus	
	Fullgod	Icke fullgod
Näringsrik bokskog (9130)		26,8
<i>Total areal naturtyper</i>	26,8	
Utvecklingsmark (ej naturtyp)		
Mot naturtypen: Näringsrik ek- eller ek-avenbokskog (9160)	2,1	
<i>Total areal utvecklingsmarker</i>	2,1	

Bevarandesyfte och prioriterade bevarandevärden

Det överordnade bevarandesyftet för Natura 2000-nätverket är att bidra till bevarandet av biologisk mångfald genom att bibehålla eller återskapa gynnsam bevarandestatus för de naturtyper och arter som omfattas av EU:s fågeldirektiv eller Art- och habitatsdirektiv. För det enskilda Natura 2000-området är det överordnade syftet att bevara eller återställa ett gynnsamt tillstånd för de naturtyper eller arter som utgjort grund för utpekandet av området.

Det övergripande bevarandesyftet med Lövestads åsar är att bevara åskomplexet med välutbildade rullstensåsar samt bokskogen som växer på åsen. Åskomplexet är unikt och en av få som finns i Sverige så det geologiska värdet är stort. Naturtypen näringsrik bokskog (9130) finns och på sikt kan ekskog också utvecklas. Bokskogen är prioriterad liksom värdefulla grova träd, hålträd och död ved. Arealen ska vara densamma som i tabell 1. Naturtypen med bokskog (9130) prioriteras och ska ha en gynnsam bevarandestatus. Motivering; På grund av de geologiska förhållandena har olika skogstyper utvecklats, vilket är väldigt geologiskt intressant. En liten del av området har skyddats från skogsbruksåtgärder för en mycket lång tid tillbaka. Området är populärt som rekreationsområde.

Bevarandemål

Bokskogen präglas av att inget produktionsskogsbruk bedrivs men en naturvårdsanpassad skötsel kan förekomma. Död ved i olika dimensioner och nedbrytning ska finnas kontinuerligt i området. Eventuellt får man skapa död ved på mekanisk väg. Död ved får inte tas bort från området. Grova och eller senvuxna träd ska finnas och bevaras. Skogen ska vara flerskiktad och bok ska vara den dominerande nyckelarten. Typiska arter som bokvårtslav, månviol, lundslok och skogsbingel ska finnas. Tåktverksamhet får inte förekomma här. Arealen med Näringsrik bokskog ska vara enligt nedanstående.

Målindikatorer

För Lövestads åsar innebär detta följande målindikatorer:

Areal naturtyper

- Naturtypen *Näringsrik bokskog (9130)* skall omfatta minst 26,8 ha.
- Utvecklingsmarken mot *Näringsrik ek- eller ek-avenbokskog (9160)* kan på sikt komma att utgöra naturtyp och skall då omfatta minst 2,1 ha.

Ekologiska strukturer och funktioner

Näringsrik bokskog (9130)

- Död ved i olika dimensioner och nedbrytningsstadier skall finnas kontinuerligt. Den döda veden kan förekomma i form av torrträd, högstubbar, lågor, döda grenar etc. och skall uppgå till minst 20m³/ha. Död ved får inte forslas bort från området.
- Antalet gamla (grova och/eller senvuxna) träd skall uppgå till minst 7 st./ha. Alla gamla träd liksom hålträd och rötskadade träd skall bevaras och en naturlig åldersstruktur med olikåldrighet i skogsbeståndet skall eftersträvas.
- Nyckelarten bok skall förekomma i minst två skikt. I alla förekommande skikt skall bok utgöra minst 50% av trädförekomsten.

Typiska arter för naturtyperna

Näringsrik bokskog (9130)

- Minst två för naturtypen typiska arter skall finnas i genomsnitt per provyta. Följande typiska arter har påträffats i området: bokvårtslav, krusig ulota, gulplister, månviol, lundslok, skogsbingel och sydlundarv.

Framtida uppföljning av planen kan medföra att nuvarande bevarandemål ändras och att nya mål läggs till.

Beskrivning av naturtyper och arter och deras bevarandestatus

Naturtyper

Näringsrik bokskog (9130)

Trädskiktet på Lövestads åsar domineras av relativt likåldrig bok. Förekomsten av gamla och grova träd liksom död ved är liten varför området inte uppfyller kriterierna för fullgod bevarandestatus. I gläntor i bokskogen finns ett varierat träd- och buskskikt med arter som hallon, hassel, rönn och sälg. I svackorna mellan åsryggarna finns inslag av almskog och i östra delarna finns markområden med planterad sykomorlönn. Fältskiktet varierar med skiftande fuktighets- och näringsförhållanden mellan åsryggar och svackor, här finns arter som gulplister, myskmadra, lundslok, skogsbingel, ramslök, sydlundarv, ekorrbär samt månviol och fläcklungört, de båda senaste är rödlistade. Området är fattigt på lavar och mossor, dock har skriftlav, bokvårtlav och mossarten krusig ulota påträffats. Svamparna representeras av blekticka, solkremla, fjällsopp och scharlakansvårskål samt de rödlistade arterna almkrämsskinn och prakttagging. Skogsduva ses regelbundet och snok påträffas ofta i området.

Förutsättningar för gynnsam bevarandestatus

Ett nära samarbete mellan berörda myndigheter och den som äger eller brukar en mark är en av de viktigaste förutsättningarna för att ett områdes värdefulla livsmiljöer och arter ska finnas kvar.

För att Lövestads åsars naturtyper och arter skall vara i gynnsam bevarandestatus gäller att:

- Frånvaro av produktionsinriktat skogsbruk råder. Området bör lämnas till fri utveckling med naturlig intern dynamik.
- Förekomsten av grova/gamla samt hålträd/rötade träd skall öka i området liksom mängden av död ved. Inga träd enligt ovan får avverkas och ej heller får död ved bortforslas från området.
- Ingen grustäkt eller annan täktverksamhet får förekomma i området.

Hotbild – vad kan påverka Natura 2000-området negativt?

De största riskerna för Lövestads åsars naturtyper (och Natura 2000-arter) är:

- Genomförande av produktionsinriktade skogsbruksåtgärder såsom avverkning, transporter, markberedning och trädplantering.
- Markexploatering och/eller förändrad markanvändning och hydrologi i området eller i angränsande områden
- Gödslings- och försurningseffekter från nedfall av luftburna föroreningar.

Skydd och bevarandeåtgärder

Ingrepp som på ett betydande sätt kan påverka miljön i ett Natura 2000-område kräver tillstånd av länsstyrelsen enligt 7 kapitlet 27-29 § miljöbalken. Detta gäller oavsett om ingreppet sker inom eller utanför ett Natura 2000-område. Bevarandeplanen ska också fungera som underlag för bedömningen av om tillstånd behövs och om tillstånd kan ges

Markägare har rätt till ersättning om tillstånd inte kan ges och Natura 2000 innebär avsevärda begränsningar i pågående markanvändning inom den berörda delen av fastigheten. Mer information finns i Naturvårdsverkets broschyr ”Natura 2000 Värdefull natur i Sverige” och på Naturvårdsverkets webbplats www.naturvardsverket.se.

Skydd och regleringar

Lövestads åsar är naturreservat sedan 2011. Enligt naturreservatets föreskrifter så får man inte avverka levande eller döda träd eller bortforsla levande eller död ved från området. Området är därför reglerat.

Omgivande marker skall skyddas mot exploatering med stöd av gällande lagstiftning (Miljöbalken, Plan-och bygglagen mm.)

Bevarandeåtgärder

Staten har det övergripande ansvaret för skötseln av Natura 2000-områden och för att bevarandemålen uppnås. En förutsättning för att nå målen är ett gott samarbete mellan staten och den eller dem som äger eller brukar marken. Om skötseln av ett Natura 2000-område orsakar merkostnader för en markägare eller arrendator kan ersättning fås, till exempel miljöersättning för betesmarker. Markägaren kan även skriva skötselavtal med Länsstyrelsen. Mer information om regler, ansvar och ersättningar i samband med Natura 2000 finns i Naturvårdsverkets broschyr ”Natura 2000 Värdefull natur i Sverige” och på Naturvårdsverkets webbplats www.naturvardsverket.se.

Prioriterade bevarandeåtgärder

De prioriterade bevarandeåtgärderna är att öka mängden död ved i området genom att manuellt tillföra död ved genom ringbarkning samt att spara den döda veden utan att ta bort den.

Restaureringsåtgärder

- Mängden död ved i området bör ökas genom ringbarkning eller huggning av högstammar.
- Åtgärder för att på sikt omföra bestånden av sykomorlönn till bokskog bör genomföras.

Löpande skötsel

- Målsättningen med området bör vara att skapa ett olikåldrigt trädbestånd som huvudsakligen lämnas till fri utveckling.
- Den kontinuerliga tillförseln av död ved kan försäkras genom att minst en högstam per ha ringbarkas eller huggs vart tredje år.
- Alla fallna stammar och grova grenar får ligga kvar på plats. I de fall framkomligheten utmed Skåneleden försvåras kan fallen ved flyttas åt sidan.
- Träd som riskerar att falla över stigar får beskäras eller fällas. Veden lämnas kvar.

Uppföljning

1. Uppföljning av naturtyper och arter inom Natura 2000-områdena kommer att ske med omdrev vart 6:e eller 12:e år beroende på naturtyp och art. Vissa delar av uppföljningen, som t.ex. areal är obligatoriska medan andra delar kan väljas av länsstyrelserna själva. Mer information om enskild naturtyp/art finns på Naturvårdsverkets hemsida.
2. Sammanställning och utvärdering av skydd och meddelade tillstånd.

Övrigt

Bevarandeplanen gäller tills vidare. Den kan komma att ändras om ny kunskap ger anledning till det.

Referenser

- Gärdenfors, U. (ed.) 2010. *Rödlistade arter i Sverige 2010*. ArtDatabanken, SLU, Uppsala.
- Hansson S-Å & Hägg B., 2000. *Förteckning över Skånes svampar*. Lund.
- Länsstyrelsen i Skåne län, 2003. *Från Sandhammaren till Kullaberg – Naturvårdsprogram för f.d. Malmöhus län*. Länsstyrelsen i Skåne län.
- Löfroth M. (ed.) 1997. *Svenska naturtyper i det europeiska nätverket Natura 2000*. Naturvårdsverket. Naturvårdsverkets förlag.
- Påhlsson, Lars (red.) 1999. *Vegetationstyper i Norden*. Tema Nord 1998:510. Nordiska Ministerrådet, Köpenhamn.
- Skogsstyrelsen, 2000. *Signalarter - Indikatorer på skyddsvärd skog*. Skogsstyrelsens förlag.
- Översiktsplan och Naturvårdprogram för Sjöbo kommun

Bilagor

1. Karta med naturtyper enligt Natura 2000
2. Naturtypskoder för kartan
3. Rödlistade arter

Upprättad av Länsstyrelsen i Skåne län

Planförfattare: Kristian Nilsson

Senast reviderad 2010-08-13 av Anders Olsson och 2016-03-14 av Marie Björkander



Bilaga 1. Natura 2000-området Lövestads åsar, SE0430101, med naturtyper.

Förteckning över naturtypskoder återfinns i bilaga 2.



Bilaga 2, Naturtypskoder för kartan

Natura 2000-naturtyper

9130 - Näringsrik bokskog

Ej naturtyper

906 - Triviallövskog (>70% triviallöv)

907 - Ädellövskog (>70% löv och >50% ädellöv)

908 - Triviallövskog med ädellövinslag (>70% löv och 20-50% ädellöv)

Bilaga 3, Rödlistade arter i Natura 2000-naturtyperna 2010

Rödlistade arter placeras i olika hotkategorier beroende på risk för utdöende i vilt tillstånd inom olika tidsperspektiv. Arter med extremt/mycket stor risk att dö ut i vilt tillstånd inom en mycket nära/nära framtid placeras i kategorin CR (Critically endangered; akut hotad) resp. EN (Endangered; starkt hotad). Arter som löper stor risk för utdöende i ett medellångt tidsperspektiv placeras i kategorin VU (Vulnerable; sårbar). Arter som bedöms ligga nära kategorin VU men inte uppfyller alla kriterier placeras i kategorin NT (Near Threatened; missgynnad).

Naturtyp/Organismgrupp	Artnamn	Vetenskapligt namn	Hotkategori
Näringsrik bokskog (9130)			
Lavar	Bokvårtlav	<i>Pyrenula nitida</i>	NT
Svampar	Blekticka	<i>Haploporus tubercolus</i>	NT
	Solkremla	<i>Russula solaris</i>	NT
	Almkrämskinn	<i>Granulobasidium vellereum</i>	NT
	Prakttagg	<i>Steccherinum robustius</i>	VU
Kärlväxter	Fläcklungört	<i>Pulmonaria officinalis</i>	NT
	Månviol	<i>Lunaria rediviva</i>	NT



Länsstyrelsen
Skåne

Östra Boulevarden 62 A, 291 86 Kristianstad
Kungsgatan 13, 205 15 Malmö
Tel 044/040-25 20 00, Fax 044/040-25 21 10
Epost lansstyrelsen@lansstyrelsen.se
www.lansstyrelsen.se/skane